



Ул. Каширская, 1А
г. Ростов-на-Дону,
Ростовская область,
Российская Федерация,
344091

офис:

+7 (863) 292-92-56
+7 (863) 292-92-57
+7 (863) 292-92-58
+7 (863) 292-92-59
+7 (863) 292-92-46

мастерская:

+7 (863) 292-99-45
+7 (863) 210-53-26

отдел розничной продажи:

+7 (863) 292-99-43

Произведено в КНР

РУКОВОДСТВО ПО ЭКСПЛУАТАЦИИ
ВОЗДУХОДУВКИ ЭЛЕКТРИЧЕСКОЙ

ВЭ-3000

ВЭ-3000А



УВАЖАЕМЫЙ ПОКУПАТЕЛЬ!

Прочитайте данную инструкцию от начала и до конца. Инструкция написана техническим языком, однако ее чтение займет совсем немного времени, дополнит Ваши знания и поможет избежать ошибок, ведущих к поломке инструмента, порче чужого имущества и, что самое главное, сохранит Ваше здоровье и здоровье окружающих Вас людей.

Мы постоянно работаем над совершенствованием технологий и улучшением рабочих качеств нашей продукции. Приобретенный Вами инструмент может иметь некоторые отличия от настоящего руководства, связанные с изменением конструкции, не влияющие на условия эксплуатации.

Спасибо за Ваш выбор!

С уважением, коллектив «Электроприбор»

ПРЕИМУЩЕСТВА

- Высокая скорость воздушного потока
- Два режима работы: воздуходувка и пылесос с функцией измельчения
- В комплекте мешок 35 л.
- 6 режимов скоростей
- Регулировка длины трубы без дополнительных инструментов (только для ВЭ-3000А)
- Небольшой вес и низкий уровень шума

РУКОВОДСТВО ПО ЭКСПЛУАТАЦИИ ВОЗДУХОДУВКИ ЭЛЕКТРИЧЕСКОЙ

ОБЛАСТЬ ПРИМЕНЕНИЯ И НАЗНАЧЕНИЕ

Назначение.

Воздуходувка электрическая предназначена для уборки небольших участков земли, в загородных домах, дачах и садах. Используется для:

- очищения дорог, тротуаров и т.д. от мелкого мусора;
- сбора травы, соломы и листьев в кучи;
- сбора сухого мусора такого, как листья, трава, маленькие ветки, а также бумага в мешок.

Данный электроинструмент не предназначен для профессионального применения, предусмотрено только его бытовое использование.

! Применение инструмента не по назначению не допускается.

Области применения.

Инструмент предназначен для использования при температуре от -10 до +40 °С и относительной влажностью воздуха не более 80%, с отсутствием прямого воздействия атмосферных осадков и чрезмерной запыленности воздуха.

! Придерживайтесь следующего режима работ с инструментом! После непрерывной работы в течение 15-20 минут необходимо выключить инструмент, возобновить работу можно через 5 минут. Рекомендуется работать с инструментом не более 20 часов в неделю.

Источник питания.

Данный инструмент должен подключаться к источнику питания с напряжением, соответствующим напряжению, указанному на идентификационной пластинке, и может работать только от однофазного источника переменного тока. Данный инструмент имеет двойную изоляцию и может подключаться к розеткам без провода заземления.

ТЕХНИЧЕСКИЕ ХАРАКТЕРИСТИКИ И КОМПЛЕКТАЦИЯ

! Технические характеристики и комплектация могут быть изменены без предварительного уведомления!

	ВЭ-3000	ВЭ-3000А
Напряжение сети	220 В~50 Гц	220 В~50 Гц
Потребляемая мощность(max)	3000 Вт	3000 Вт
Число оборотов на холостом ходу	5000-13000 об/мин	5000-13000 об/мин
Скорость воздуха	210 км/ч	210 км/ч
Производительность	10 м ³ /мин	10 м ³ /мин
Функции	воздуходувка, пылесос с функцией измельчения	воздуходувка, пылесос с функцией измельчения
Объем мешка для сбора мусора	35 л	35л
Плечевой ремень	Да	Да
Масса	3,14 кг	3,80кг

- Пылесос – 1 шт
- Труба всасывающая/выдувная – 1 шт
- Плечевой ремень – 1 шт.
- Мешок-мусоросборник – 1 шт
- Направляющие колеса – 1 комплект
- Крепеж – 1 комплект
- Инструкция с гарантийными талонами – 1 шт
- Упаковка – 1 шт

ВНЕШНИЙ ВИД



1. Сетевой кабель.
2. Задняя ручка.
3. Кнопка вкл./выкл.
4. Передняя ручка.
5. Воздушная труба.
6. Направляющие колеса.
7. Мешок для сбора мусора.
8. Переключатель. функций.
9. Кожух мотора.
10. Регулирующий выключатель
11. Телескопический переключатель

ПРАВИЛА ТЕХНИКИ БЕЗОПАСНОСТИ

Общие указания по безопасности.

Обязательно прочтите все указания! Игнорирование этих указаний может привести к поражению электрическим током, пожару или серьезным травмам. Перед использованием устройства в комбинации с электроинструментом следует прочесть руководство по эксплуатации электроинструмента и соблюдать все приведенные там указания.

Рабочее место.

Рабочее место должно быть хорошо освещенным.

Не используйте прибор во взрывоопасных помещениях, таких, где присутствуют огнеопасные жидкости, газы, или пыль. Электроинструменты создают искры, которые могут привести к возгоранию пыли или пара.

Держите посторонних на безопасном расстоянии от работающего электроинструмента. Не отвлекайтесь – это может вызвать потерю контроля при работе и стать причиной травмы.

Электробезопасность.

Перед включением проверьте, соответствует ли напряжение питания Вашего электроинструмента сетевому напряжению; проверьте исправность кабеля, штепселя и розетки, в случае неисправности этих частей дальнейшая эксплуатация запрещается.

Электроинструменты с двойной изоляцией не требуют подключения через розетку с третьим заземленным проводом. Для электроинструментов без двойной изоляции подключение через розетку с заземленным проводом обязательно.

Избегайте контакта тела с заземленными поверхностями типа труб, радиаторов, печей и холодильников. Риск удара током резко возрастает, если ваше тело соприкасается с заземленным объектом. Если использование электроинструмента во влажных местах неизбежно, ток к электроинструменту должен подаваться через специальное устройство-прерыватель, отключающее электроинструмент при утечке. Резиновые перчатки электрика и специальная обувь далее увеличат вашу личную безопасность.

Не подвергайте электроинструменты воздействию дождя или влажным условиям. Вода, попавшая в электроинструмент, значительно увеличивает риск удара током.

Убедитесь, что вентиляционные отверстия свободны от пыли и грязи. Засоренные вентиляционные отверстия могут быть причиной перегрева и повреждения двигателя.

Аккуратно обращайтесь с электрошнуром. Никогда не используйте шнур, чтобы нести электроинструменты или тянуть штепсель из розетки. Держите шнур вдали от высокой температуры, масляных жидкостей, острых граней или движущихся частей. Замените поврежденные шнуры немедленно. Поврежденные шнуры увеличивают риск удара током.

При действии электроинструмента вне помещений, используйте электроудлинители, специально для этого предназначенные.

Личная безопасность.

Будьте внимательны, постоянно следите за тем, что вы делаете, и используйте здравый смысл при работе с электроинструментом. Не используйте электроинструмент в то время как Вы утомлены или находитесь под воздействием лекарств или средств, замедляющих реакцию. Это может привести к серьезной травме.

Носите соответствующую одежду. Слишком свободная одежда, драгоценности или длинные распущенные волосы могут попасть в движущиеся части работающего электроинструмента. Держите ваши волосы, одежду, и перчатки далеко от движущихся частей. Руки должны быть сухими, чистыми и свободными от следов маслянистых веществ.

Избегайте внезапного включения. Убедитесь, что клавиша включения/выключения находится в положении «выключено» («OFF») до включения электроинструмента в розетку.

Удалите регулировочные и/или установочные ключи перед включением

электроинструмента. Оставленный ключ, попав в движущиеся части электроинструмента, может привести к поломке электроинструмента или серьезной травме.

Держите надежно равновесие. Используйте хорошую опору и всегда держите надежно баланс тела. Надлежащая опора и баланс позволяют обеспечить надежный контроль над электроинструментом в неожиданных ситуациях.

Используйте оборудование, обеспечивающее Вашу безопасность. Всегда носите защитные очки. Респиратор, нескользящие безопасные ботинки, каска, или наушники должны использоваться для соответствующих условий.

Правила безопасности при работе с воздуходувкой электрической.

! *Не используйте инструмент для сбора влажных предметов, воды, жидкостей, осколков стекла, железа, камней и консервных банок. Это может представлять серьезную опасность для вас и привести к повреждению инструмента.*

! *Не допускается использовать инструмент для сбора горячих углей и горящих, дымящихся или тлеющих предметов. Не допускается использовать инструмент для сбора тлеющих окурков. Не допускается использовать предметы, на которые попали легковоспламеняющиеся или взрывоопасные вещества. Не всасывайте легковоспламеняющиеся испарения. Перед тем, как собирать предметы, убедитесь, что они не легковоспламеняющиеся, не токсичные и не взрывоопасные.*

! *Не используйте инструмент в режиме пылесоса, предварительно не установив мешок для сбора пыли.*

Следите за тем, чтобы на рабочем месте не было проводов, камней, обломков, консервных банок и прочего мусора.

Избегайте ударов о твердые предметы, так как это может привести к повреждению инструмента.

Не допускать приближения посторонних лиц и животных к рабочему месту ближе, чем на 5 метров!

! *Не засовывайте руки и пальцы во всасывающее или выхлопное отверстие.*

Во время работы крепко удерживайте инструмент обеими руками.

Перед началом работы обеспечьте наличие всех всасывающих трубок.

ПРАВИЛА ЭКСПЛУАТАЦИИ

Не перегружайте электроинструмент. Используйте электроинструмент, соответствующий вашей работе. Правильно подобранный электроинструмент позволяет более качественно выполнить работу и обеспечивает большую безопасность.

Не используйте электроинструмент, если не работает клавиша «включения/выключения» («ON/OFF»). Любой электроинструмент, в котором неисправна клавиша включения/выключения, представляет ПОВЫШЕННУЮ опасность и должен быть отремонтирован до начала работы.

Отсоедините штепсель от источника электропитания перед проведением любых регулировок, замены аксессуаров или принадлежностей, или при хранении электроинструмента. Такие профилактические меры по обеспечению безопасности уменьшают риск случайного включения электроинструмента.

Храните электроинструменты вне досягаемости детей и других людей, не имеющих

навыков работы с электроинструментом. Электроинструменты опасны в руках пользователей, не имеющих навыков.

Вовремя проводите необходимое обслуживание электроинструментов. Должным образом обслуженные электроинструменты с острыми лезвиями позволяют более легко и качественно выполнять работу и повышают безопасность. Любое изменение или модификация запрещается, так как это может привести к поломке электроинструмента и/или травмам.

Регулярно проверяйте регулировки инструмента, а также на отсутствие деформаций рабочих частей, поломки частей, а также состояния электроинструмента, которые могут влиять на неправильную работу электроинструмента. Если есть повреждения, отремонтируйте электроинструмент перед началом работ. Много несчастных случаев вызвано плохо обслуженными электроинструментами. Составьте график периодического сервисного обслуживания вашего электроинструмента.

Используйте только принадлежности, которые рекомендуются изготовителем для вашей модели. Принадлежности, которые могут подходить для одного электроинструмента, могут стать опасными, когда используются на другом электроинструменте.

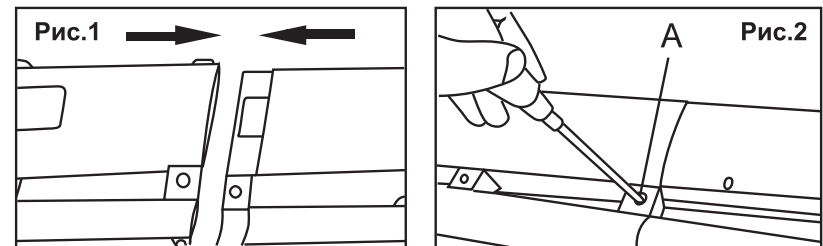
Обслуживание электроинструмента должно быть выполнено только квалифицированным персоналом уполномоченных сервисных центров. Обслуживание, выполненное неквалифицированным персоналом, может стать причиной поломки инструмента и травм.

При обслуживании электроинструмента, используйте только рекомендованные сменные расходные части, насадки, аксессуары. Использование не рекомендованных расходных частей, насадок и аксессуаров может привести к поломке электроинструмента или травмам. Использование некоторых средств для чистки, таких как: бензин, аммиак, и т.д. приводят к повреждению пластмассовых частей.

ПРАВИЛА УСТАНОВКИ ЧАСТЕЙ ОБОРУДОВАНИЯ

Сборка воздушной трубы (ВЭ-3000):

- Перед началом работы с инструментом необходимо собрать воздушную трубу.
- Совместите направляющие пазы нижней и верхней части воздушной трубы.
- Сдвигайте две части конструкции, пока они не защелкнутся.
- Зафиксируйте их с помощью шурупа (см. рис.2).



Задвиньте воздушную трубу в кожух электродвигателя
Установите винты с обеих сторон в точках А и В. Винты прилагаются в комплекте.
Воздушная труба должна плотно прилегать к кожуху электродвигателя (рис.3)

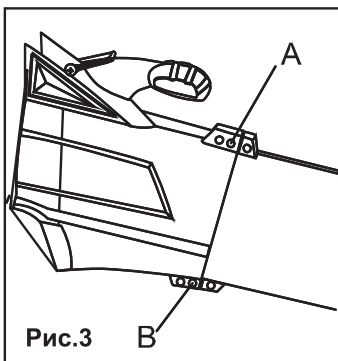


Рис.3

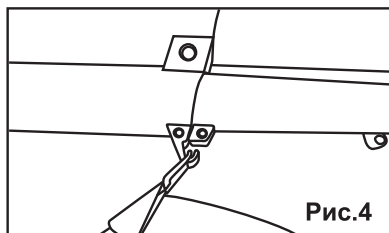
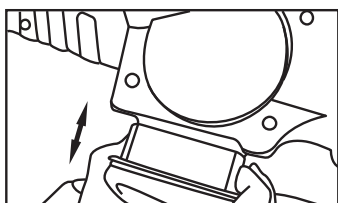


Рис.4

Подсоединение мешка для сбора мусора.
 Присоедините мешок к крючку, расположенному на воздушной трубе (рис.4)
 Задвиньте фиксатор мешка в выхлопную трубу на кожухе электродвигателя (рис.5)



ВЭ-3000



Рис.5

ВЭ-3000А

ПРАВИЛА ЭКСПЛУАТАЦИИ ОБОРУДОВАНИЯ

Работа с инструментом.

Перед началом работы.

Перед началом работы с инструментом необходимо установить мешок для сбора мусора, а также отрегулировать плечевой ремень.

Режимы работы садового пылесоса.

Режим «воздуходувка».

- Поверните ручку изменения режима влево, чтобы включить режим воздуходувки (рис. 6)
- Включите инструмент с помощью выключателя, направляя поток воздуха перед собой. Медленно продвигайтесь вперед, собирая листья или выдувая их из труднодоступных мест.

Режим «пылесос».

- Поверните ручку изменения режима вправо, чтобы включить режим пылесоса (рис.7)
- Мешок для мусора должен быть надежно закреплен. Удерживайте воздушную трубку на высоте около 5 сантиметров над листьями, которые вы хотите втянуть, и включите инструмент.
- Держите трубку с легким уклоном, и широкими движениями собирайте мелкий мусор.
- Листья будут втянуты в трубку, измельчены и отправлены в мешок для мусора.
- Регулируемый размер ветра

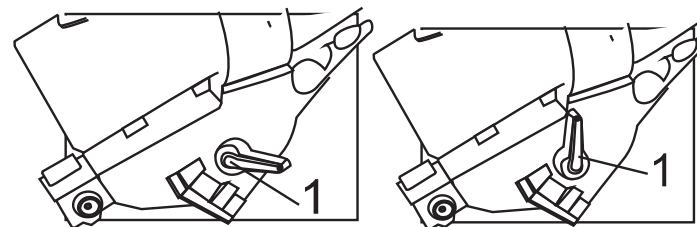


Рис.6

Рис.7



Режим «Пылесос с функцией измельчения».

Можно использовать для очистки углов, изгородей, стен, деревянных настилов и участков под автомобилями. Осторожно направляйте поток воздуха, так как он может передвинуть тяжелые предметы и привести к травмам или порче имущества.

Работа.

Освобождение мешка от мусора

Когда мешок для мусора переполнен, способность инструмента всасывать воздух снижается. Выключите инструмент и отключите его от питания. Прежде чем открыть мешок, дождитесь полной остановки вентилятора. Расстегните молнию внутри мешка (рис.8), откройте его и полностью освободите от мусора. Если вы собирали только листья или растения, то они уже измельчены и готовы к компостированию. Застегните мешок и продолжайте работу.

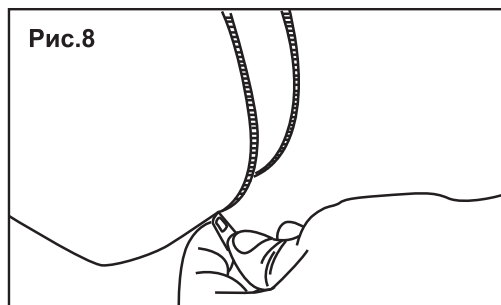


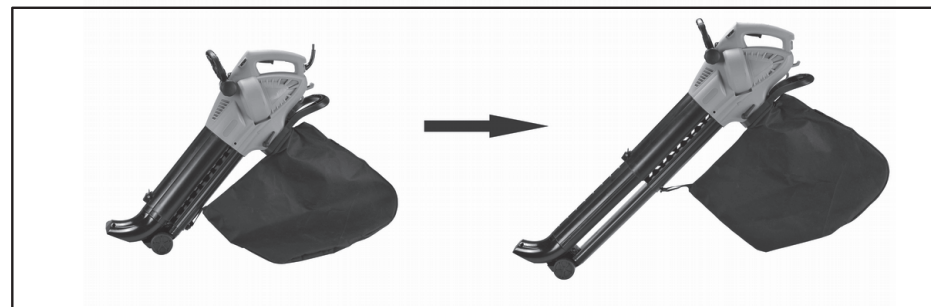
Рис.8

! *Перед тем, как заново прикрепить мешок для мусора, очистите выходное отверстие от измельченных остатков. Особое внимание уделите поддерживающим кромкам дефлектора воздушного потока внутри кожуха электродвигателя.*

Если в режиме пылесоса сила втягивания уменьшилась, проверьте состояние выходного отверстия и уберите измельченные остатки.

Телескопическая функция (ВЭ-3000А)

Нажмите на регулирующий переключатель (11) и сдвиньте длину внутренних вентиляционных труб. Он может регулировать длину вентиляционных труб в зависимости от высоты пользователя



Положение тела.

Держите инструмент как показано на рис. 9 и рис. 10, слегка наклоняя воздушную трубку и удерживая ее на расстоянии нескольких сантиметров от земли. Собирайте мелкий мусор широкими движениями.

Листья будут втянуты в трубу, измельчены и отправлены в мусорный мешок.



Рис.9



Рис.10

ТЕХНИЧЕСКОЕ ОБСЛУЖИВАНИЕ ОБОРУДОВАНИЯ

Вы приобрели долговечный и надёжный электрический инструмент бытового класса.

Правильное использование и постоянное техническое обслуживание продлевают срок службы изделия.

Регулярно очищайте вентиляционные отверстия на корпусе электрического инструмента от грязи и пыли.

Регулярно протирайте корпусные детали мягкой х/б тканью.

Запрещается использовать различные виды растворителей для очистки пластиковых корпусных деталей электроинструмента.

1. Для обеспечения длительной и эффективной работы инструмента о нем необходимо заботиться и регулярно чистить.
2. После окончания работы отстегните мешок для сбора мусора, выверните наизнанку и тщательно вычистите. Попадание мусора между зубцами молнии может привести к ее повреждению. Если оставить в мешке мокрые или влажные предметы, мешок может загнить. Мешок для мусора – это расходный материал, подверженный износу и повреждениям, поэтому на него не распространяется гарантия.
3. Не допускайте попадания грязи и травы в вентиляционные отверстия.
4. Используйте для чистки инструмента только теплую влажную тряпочку или мягкую щетку. Средства для мытья, которые содержат ароматические масла, например, сосновое или лимонное, или такие растворители как керосин, могут повредить пластмассовый кожух.
5. Не допускайте попадания на инструмент и внутрь него воды.
6. Если сила втягивания снизилась, а мешок пуст, аккуратно вычистите камеру измельчения.
7. Если инструмент начал ненормально вибрировать, немедленно выключите электродвигатель. Вибрация, как правило, указывает на проблему механического характера, и дальнейшее использование может привести к повреждению или поломке.
8. Подшипник электродвигателя смазывается при его производстве на весь срок службы, поэтому нет необходимости дополнительно смазывать его.
9. Храните инструмент в сухом и темном месте.

ВОЗМОЖНЫЕ НЕИСПРАВНОСТИ И ДЕЙСТВИЯ ПО ИХ УСТРАНЕНИЮ

Неисправность	Причины	Действия по устранению
Двигатель не включается	Нет напряжения в сети питания	Проверить наличие напряжения в сети питания
	Неисправен выключатель	Обратиться в специализированный Сервисный центр для ремонта
	Неисправен шнур питания	
Повышенное искрение щеток на коллекторе	Изношены щетки	Обратиться в специализированный Сервисный центр для ремонта
	Загрязнен коллектор	
	Неисправны обмотки якоря	
Повышенная вибрация, шум	Рабочий инструмент плохо закреплен	Закрепить правильно рабочий инструмент
Появление дыма и запаха горелой изоляции	Неисправны подшипники	Обратиться в специализированный Сервисный центр для ремонта
	Износ зубьев якоря или шестерни	
	Неисправность обмоток якоря или статора	
Двигатель перегревается	Загрязнены окна охлаждения электродвигателя	Прочистить окна охлаждения электродвигателя
	Электродвигатель перегружен	Снять нагрузку
	Неисправен якорь	Обратиться в специализированный Сервисный центр для ремонта

СРОК СЛУЖБЫ ИЗДЕЛИЯ

Срок службы изделия составляет 5 лет. Указанный срок службы действителен при соблюдении потребителем требований настоящего руководства. При полной выработке ресурса инструмента, его необходимо утилизировать в соответствии с установленными правилами в РФ.

! *Запрещено применение инструмента не по назначению!*

ПЕРЕЧЕНЬ КРИТИЧЕСКИХ ОТКАЗОВ И ОШИБОЧНЫЕ ДЕЙСТВИЯ ПЕРСОНАЛА ИЛИ ПОЛЬЗОВАТЕЛЯ

Не использовать с поврежденной рукояткой или не использовать при появлении дыма непосредственно из корпуса изделия.

Не использовать с перебитым или оголенным электрическим кабелем.

Не использовать на открытом пространстве во время дождя (в распыляемой воде).

Не включать при попадании воды в корпус.

Не использовать при сильном искрении.
Не использовать при появлении сильной вибрации.

КРИТЕРИИ ПРЕДЕЛЬНЫХ СОСТОЯНИЙ

Перетёрт или повреждён электрический кабель.
Поврежден корпус изделия.

ДЕЙСТВИЯХ ПЕРСОНАЛА В СЛУЧАЕ ИНЦИДЕНТА, КРИТИЧЕСКОГО ОТКАЗА ИЛИ АВАРИИ

При возникновении инцидента или аварии следует незамедлительно остановить работу с инструментом, обесточить, обратиться в сервисную службу, действовать по указаниям службы сервиса, если таковые поступили, и не допускать людей к работе с инструментом.

ХРАНЕНИЕ

Необходимо хранить в сухом месте. Необходимо хранить вдали от источников повышенных температур и воздействия солнечных лучей.
При хранении необходимо избегать резкого перепада температур.
Хранение без упаковки не допускается. Подробные требования к условиям хранения смотрите в ГОСТ 15150 (Условие 1).

ТРАНСПОРТИРОВКА

Категорически не допускается падение и любые механические воздействия на упаковку при транспортировке.
При разгрузке и погрузке не допускается использование любого вида техники, работающей по принципу зажима упаковки.
Подробные требования к условиям транспортировки смотрите в ГОСТ15150 (Условие 5).

УТИЛИЗАЦИЯ

Отслужившие свой срок электроинструменты, принадлежности и упаковку следует сдавать на экологически чистую рекуперацию отходов. Не выбрасывайте электроинструменты в бытовой мусор!

ЗНАЧЕНИЯ ШУМА И ВИБРАЦИИ

Типичный уровень взвешенного звукового давления (A), измеренный в соответствии с EN60335:

Уровень звукового давления (LpA): 85 дБ (A)

Уровень звуковой мощности (LWA): 96 дБ (A)

Погрешность (K): 3 дБ(A).

Используйте средства защиты слуха.

Общий уровень вибрации (векторная сумма по трем координатам), определенный в соответствии с EN60335:

Рабочий режим: шлифовка поверхности.

Распространение вибрации (ah,AG): 7,0 м/с².

Погрешность (K): 1,5 м/с².

ГАРАНТИЙНЫЕ ОБЯЗАТЕЛЬСТВА

Гарантийный срок эксплуатации воздуходувки электрической – 12 месяцев со дня продажи. Произведено Yongkang Maijida Tools Manufacture Co., Ltd. под контролем «Электроприбор».

Правильное использование и постоянное техническое обслуживание продлевают срок службы изделия.

В случае выхода из строя ленточной шлифовальной машины в течение гарантийного срока эксплуатации по вине изготовителя владелец имеет право на бесплатный гарантийный ремонт при предъявлении гарантийного талона. Гарантийный случай устанавливается в уполномоченном сервисном центре.

Для гарантийного ремонта владельцу необходимо обратиться с приложением данного паспорта в гарантийную мастерскую. При отправке в сервисный центр необходимо упаковать инструмент в жесткую транспортную упаковку, обеспечивающую сохранность изделия. Удовлетворение претензий потребителя о недостатках данного инструмента производится в соответствии с законом РФ «О защите прав потребителей».

При гарантийном ремонте срок гарантии продлевается на время ремонта и пересылки.

Гарантийный ремонт не осуществляется:

- Без предъявления полностью и правильно заполненного гарантийного талона.
- При предоставлении изделия в разобранном виде.
- При несоблюдении покупателем правил инструкции и техническому обслуживанию или использованию изделия не по назначению.
- При наличии механических повреждений (трещин, сколов, вмятин, деформаций, повреждения кабелей и т.д.) корпуса, выключателя и других частей, вызванных неправильной транспортировкой, хранением, воздействием агрессивных сред и высоких температур или иных внешних факторов, таких как дождь, снег, повышенная влажность и др., например, при коррозии металлических частей, а также при попадании инородных тел в вентиляционные отверстия изделия.
- При попытке самостоятельного ремонта в течение гарантийного срока, о чем свидетельствуют заломы на шлицевых частях крепежа корпусных деталей (определяется в уполномоченном сервисном центре).
- При поломке изделия из-за приложения чрезмерного усилия.
- При использовании не рекомендованных расходных частей, аксессуаров, насадок.
- При выходе из строя быстроизнашивающихся деталей и комплектующих (угольных щеток, направляющих шайб, подшипников, дополнительных ручек, защитных кожухов, ключей и т.п.), сменных приспособлений (шлифовальной ленты и т.п.);
- При эксплуатации инструмента с признаками неисправности (повышенный шум,

вибрация, неравномерное вращение, потеря мощности, снижение оборотов, сильное искрение, запах гари);

- При наличии повреждений, вызванных сильным внутренним и внешним загрязнением, попаданием в инструмент инородных тел, например, песка, камней и пр.;

- При неисправностях, возникших вследствие перегрузки, повлекшие выход из строя сопряженных или последовательных деталей, например, ротора и статора, а также вследствие несоответствия параметров электросети напряжению, указанному для данного изделия;

- При неисправностях, возникших вследствие естественного износа упорных, трущихся, передаточных деталей;

- При обслуживании изделия вне гарантийной мастерской, очевидных попытках вскрытия и самостоятельного ремонта и смазки изделия, (повреждены шлицы крепежных элементов, пломбы, защитные стикеры и пр.), при внесении самостоятельных изменений в конструкцию (удлинение шнура питания);

- При отсутствии, повреждении или изменении серийного номера на инструменте или в гарантийном талоне, или при их несоответствии;

- На профилактическое обслуживание (регулировка, чистка, смазка, промывка и прочий уход).

ДЛЯ ЗАМЕТОК

АДРЕСА ГАРАНТИЙНЫХ МАСТЕРСКИХ

Ремонт инструментов «Электроприбор» должен осуществляться только квалифицированными специалистами в сервисных мастерских предприятий.

Ростов-на-Дону, ул. Каширская 1А
Телефон гарантийной мастерской: +7 (863) 292-99-45
Телефон отдела продаж: +7 (863) 292-92-56, 292-92-57, 292-92-58
e-mail: elector11.don@gmail.com

Азов, ИП Жуков А.И. Торговый дом «Хозяин», проезд Обьездной, 7А. Тел. 8 (928) 100-46-70. E-mail: msazovservice@mail.ru. www.machinestore.ru
Акса́й, ИП Левданский Н.П., ул. Ленина, 40. Тел. 8 (928) 901-86-87. E-mail: mordovkinoleg@yandex.ru
Абакан, ИП Зуев А.М. СЦ «Каскад», Республика Хакасия, ул. Игарская, 21. Тел. 8 (3902) 305-755. E-mail: serviskaskad@list.ru. www.kaskadtools.ru
Астрахань, ООО «Техник», ул. 3-я Зеленгинская, 56А, корпус 1. Тел./факс: 8 (8512) 45-00-66, 45-00-63. E-mail: 450066@bk.ru. www.tehnik-ast.ru
Астрахань, ООО «КВ-Сервис», ул. Дзержинского, 36. Тел. 8 (851) 229 62 40. E-mail: kovshar-service@mail.ru
Астрахань, ИП Агенкова М.М. СЦ «Специалист», проезд Воробьева, 16. Тел. 8 (8512) 62-83-46, 62-69-40. E-mail: 477872@mail.ru. www.626940.ru
Астрахань, ул.Славянская 18 (за магазином «Молоток»))
Армавир, ИП Усков С.В. «Профф-Ремонт», ул. Софьи Перовской, 17. Тел.8 (928) 236-45-01. E-mail: proff-instrument2012@mail.ru
Брянск, ИП Абраменко Т.Н., ул.Литейная,9. Тел.8 (4832) 33-77-31; 8-920-830-18-47. E-mail: rei32@ya.ru
Волгоград, ООО СК «Славяне», ул. Изобильная, 10А. Тел. 8 (961) 087-04-22. E-mail: service.red@orwil.ru
ул. Горького, 41Р. Тел. 8 (8443) 21-04-12. E-mail: service.voljsk@orwil.ru
ул. Рижонская, 8А. Тел. (8442) 36-40-50. E-mail: service@sp-slavyane.ru. www.sc-slavyane.ru
Волгоград, ИП Лагутин А.Ю. Кировский район ул.64-ая армии 71А. Тел. 8 (902) 658-96-94. E-mail: B-ushkin@yandex.ru
Волгоград, ИП Ахметова К.А. Шоссе авиаторов, 11А. Тел. 8 (8442) 26-84-05. E-mail: promcomplex34@mail.ru
Воронеж, ООО Бензо-электро запчасть Воронеж, магазин «Расходка», ул. Дубровина 3В, ТЦ «Народный», пав. 41-42. Тел. 8 (473) 229-43-83, 8 (900) 927-54-17. E-mail: belez36@mail.ru
Волгодонск, ИП Столяров В.К. «Электро-Сервис», ул. М. Кошевого, 18. Тел. 8 (950) 849-99-01. E-mail: irina-vladimirovna1@mail.ru
Владимир, ИП Краснова М.В., магазин «Мастерской», Мкр. Коммунар, ул.Песочная, 19. Тел: 8-930-030-25-06. E-mail: masterovoy33-servise@yandex.ru. www.masterovoy33.ru
Елань, ИП Акимов А.С., ул.Вокзальная, 81. Тел. 8 (84452) 5-50-94. E-mail: servis-volkova@yandex.ru
Краснодар, ИП Бондаренко Ю.В. СЦ «Макита», ул. Уральская, 83А. Тел. 8 (861) 292-46-26; факс 8 (861) 210-13-77, моб 8 (905)495-38-83. E-mail: yu5@rambler.ru
ул. Понкинская, 20. Тел./факс 8 (861) 275-86-61, 8 (918) 652-03-56, 8 (964) 892-18-19. E-mail: s2758661@rambler.ru
Краснодар, ИП Плашадзе Г.Г., ул. Камвольная, 8. Тел. 8 (918) 462-09-02. E-mail: georgi63@mail.ru
Краснодар, ИП Кутелова С.В., АСЦ «ФЕНИКС», ул. Героев Разведчиков, 40, оф. 28 Тел. 8 (900) 26-23-700; 8-967-651-44-90 (мастерская). E-mail: sc_feniks@mail.ru
Краснодар, ИП Лычкин С.М., магазин «Елена», ул. Северная 263/20 Тел. 8 (861) 253-53-14. E-mail: elena_sternaustria@mail.ru
Крымск, ИП Жовтенко А.С., СЦ «Шмель», ул.Коммунистическая, 144А. Тел.8 (952) 823-36-74, 8 (952) 823-68-45, 8 (964) 916-66-89. E-mail: magaz.master@mail.ru
Камышин, ИП Райко А.В. проезд Нефтяников, 6, пом.1. Тел. 8 (937) 716-54-69. E-mail: alexandrakyo@yandex.ru
Луганск, ФЛП Филинков П.М., «Регион Инструмент», ул. Оборонная 109Ж. Тел.+380509316606, +380990477671, +380721200747. E-mail: sturmservice@mail.ru
Лабинск, ИП Петров Н.С. СЦ «Мустанг», ул. Победы, 320. Тел. 8 (918) 042-44-00
Миллерово, ИП Ковач Ю.В., ул. Российская 66/42. Тел.8 (909) 423-33-74. E-mail: kovatch5@mail.ru
Майкоп, ИП Стоценко О.Л., Республика Адыгея, ул. Промышленная, 24. Тел. 8 (961) 829-70-00. E-mail: norbo2@yandex.ru
Махачкала, ИП Юсупов Р.М., «Горизонт-М», Республика Дагестан, пос. Семёндер, пр-т Казбекова, 110. Тел.8-988-451-27-51. E-mail: service@horizont-m.ru. www.gorizont-m.ru
Махачкала, ИП Имишев И.М., СЦ «Универсал», Республика Дагестан, ул. Стелной поселок, 4А. Тел. 8 (928) 059-77-76, 8 (983) 423-07-77, 8 (988) 223-07-77, 8 (960) 421-77-72. E-mail: imishev@mail.ru
Нальчик, ООО «Трэк», «Авторизованный Сервисный Центр», Кабардино-Балкарская республика, ул. Ахохова, 190. Тел. 8 (800) 700-9-703. E-mail: mailto:info@track-kbr.ru. www.track-kbr.ru
Нальчик, ИП Ильченко В.Д., «Строймастер», Кабардино-Балкарская республика ул.Горького 72 Тел.8-928-719-56-42. E-mail: vavilon.66@mail.ru
Новороссийск, ИП Абдулова У.В., «Инструмент-Сервис», Анапское шоссе, 17А. Тел. 8 (900) 28 99 239; 8 (8617) 67-10-10. E-mail: Servis307220@yandex.ru
Орел, ИП Сидорова С.В. «Электроприбор», ул. Достоевского, 8. Тел. 8 (910) 305-07-87. E-mail: kondrvikto@yandex.ru
Омск, ИП Мирошниченко А.А., СЦ «Элттех», ул.Воровского,116. Тел. 8 (3812) 49-30-77, 8 (908) 119-95-26. E-mail: eltehs@bk.ru
Оренбург, ИП Ванюшин А.В., СЦ «99», ул. Орская, 99. Тел.8(3532) 21-42-88. E-mail: orenburg350@mail.ru
Пятигорск, ИП Гринько В.А., Промзона-2, ул. Производственная, 11. Тел. 8 (962) 404-60-90. E-mail: grinkoviktor@mail.ru
Пенза, ИП Кирсанов А.С., магазин «РУСь», п. Колышлей, ул. Октябрьская, 32. Тел. 8 (904) 266-47-44. E-mail: nm1623@rambler.ru
Пермь, ИП Бурнышев А.И. Сервис «Стинко», ш. Космонавтов, 316-Б. Тел. 8 (342) 254-30-40 (доб. 312,315). E-mail: foresters-service@inbox.ru
Саратов, ООО «Оптстройинструмент Поволжья», ул Рахова 187/213. Тел. 8 (927) 629-10-45. E-mail: el.instrument64@yandex.ru
Сочи, ООО Коваль, магазин «Мастер», п. Лазаревское, ул. Павлова,137. Тел. 8 (918) 401-17-79, 8 (988) 506-80-70. E-mail: mak180672@yandex.ru
Самара, ИП Колколов Д.В., «ПроFService», ул. Физкультурная,17. Тел. 8 (846) 990-54-46. E-mail: profservice63@yandex.ru. www.profservice63.ru
Ставрополь, ИП Филинков А.А., «Сервис-инструмент», ул. Пермянтова, 375. Тел. 8 (8652) 56-03-55. E-mail: service_instr@mail.ru
Сальк, ИП Колесников Е.А., магазин «Вокни», ул. Железнодорожная, 24. Тел. 8 (86372) 5-16-16. E-mail: vokin10@yandex.ru
Таданрог, ИП Булгаков С.Е., «Мастер Техники», ул. 2я переулоч, 49. Тел. 8 (928) 603-68-57. E-mail: bulgakov14@mail.ru
Тихорецк, ИП Иушина Л.В., магазин «Инструмент Сервис», ул.Ляпидевского, 78. Тел. 8 (918) 022-81-30. E-mail:iushin@list.ru
Хасавюрт, ИП Бектимиров С.М., «РемТех», Республика Дагестан, ул. Гамидова, 85. Тел. 8 (988) 783-84-37. E-mail: zaga-1992@mail.ru
Чебоксары, ИП Захаров И.А., магазин «Мир инструментов», ул. Хевешикая,5, к.1. Тел.8 (8352) 222-141. E-mail: mi-ch@mail.ru

Корешок талона №1 на гарантийный ремонт

модель: _____
Изыят « _____ » _____ г.
Исполнитель _____

Корешок талона №2 на гарантийный ремонт

модель: _____
Изыят « _____ » _____ г.
Исполнитель _____

Действителен при заполнении

344091, г. Ростов-на-Дону, ул.Каширская 1А
тел. +7 (863) 292-99-45

ТАЛОН №1

на гарантийный ремонт
воздуходувки электрической
(модель: _____)

Заполняет предприятие-изготовитель

Серийный номер: _____

Дата изготовления: _____

Представитель ОТК: _____

Заполняет торговая организация (подпись, штамп)

Продан _____

Дата продажи _____ (место печати)

Продавец _____ (подпись) (Ф.И.О)

Действителен при заполнении

344091, г. Ростов-на-Дону, ул.Каширская 1А
тел. +7 (863) 292-99-45

ТАЛОН №2

на гарантийный ремонт
воздуходувки электрической
(модель: _____)

Заполняет предприятие-изготовитель

Серийный номер: _____

Дата изготовления: _____

Представитель ОТК: _____

Заполняет торговая организация (подпись, штамп)

Продан _____

Дата продажи _____ (место печати)

Продавец _____ (подпись) (Ф.И.О)

Товар получен в исправном состоянии, без видимых повреждений, в полной комплектации, проверен в моем присутствии, претензий по качеству товара не имею. С условиями гарантии ознакомлен и согласен.
Подпись покупателя _____

НАША ПРОДУКЦИЯ

Компания «ЭЛЕКТРОПРИБОР» предлагает Вашему вниманию широкий выбор инструмента и оборудования

Заполняет ремонтное предприятие

_____ (наименование и адрес предприятия)

Исполнитель _____ (подпись) _____ (фамилия, имя, отчество)

Владелец _____

(подпись владельца) _____ (фамилия, имя, отчество)

Дата ремонта _____ Место печати _____

Утверждаю _____ (должность, подпись, ф.и.о. руководителя ремонтного предприятия)

Заполняет ремонтное предприятие

_____ (наименование и адрес предприятия)

Исполнитель _____ (подпись) _____ (фамилия, имя, отчество)

Владелец _____

(подпись владельца) _____ (фамилия, имя, отчество)

Дата ремонта _____ Место печати _____

Утверждаю _____ (должность, подпись, ф.и.о. руководителя ремонтного предприятия)

